



MAISON
DE VENTE AUX ENCHERES
CHATIVESLE
Alban Gillet Commissaire-Priseur

vente #3: 49 rue Gosset à Reims
samedi 13/03/2021 • 10h30 & 13h30





interencheres

ENCHERISSEZ SUR INTERNET DURANT LA VENTE

Catalogue non exhaustif. Disponible en version digitale sur chativesle.fr
Toutes les photos sont visibles sur interencheres.com/51003

vente #3 : 49 rue Gosset à Reims
samedi 13/03/2021 • 10h30 & 13h30

Programme thématique & horaires approximatifs

10h	30	MILITARIA 60 lots
11h	15	MINIATURES 16 lots
11h	30	LIVRES ANCIENS ET MODERNES 22 lots
12h	00	Pause déjeuner
13h	30	MOBILIER ANCIEN 98 lots
14h	30	HAUTE ÉPOQUE 31 lots
15h	00	OBJETS D'ART ANCIENS 98 lots
16h	00	TABLEAUX ANCIENS 50 lots
16h	35	ARTS D'ASIE 47 lots
17h	05	ACCESSOIRES DE MODE 18 lots
17h	15	ARTS DU XX ^e 77 lots
18h	10	TABLEAUX ET ŒUVRES GRAPHIQUES MODERNES 70 lots
19h	00	TAPIS 20 lots

Avec l'assistance pour certains lots des experts & consultants suivants

- MILITARIA**
Lionel FINCK
06 11 94 59 47
fincklionel@gmail.com
- CÉRAMIQUES ANCIENNES**
Guy ARCHAMBAULT
06 80 27 46 34
guy.archambault@orange.fr
- TABLEAUX ANCIENS**
Patrice DUBOIS
06 85 12 99 91
patrice.p.dubois@free.fr
- LIVRES ANCIENS**
Rock DE COLIGNY
roch.coligny@gmail.com
- TEXTILE**
Séverine EXPERTON-DARD
06 80 65 12 18
sedxpert@gmail.com
- TABLEAUX MODERNES**
Marc BRIAT
06 20 61 75 97
conseilmbbriat@gmail.com
- HAUTE ÉPOQUE**
Cab. LAURENCE FLIGNY
01 45 48 53 65
laurencefligny@aol.com



vente aux enchères publiques
dirigée par Alban Gillet

& suite déménagements, successions
et à divers amateurs

PROCHAINES VENTES

Les ventes à la découverte du mardi
à 14h : 23/03/2021 • 13+27/04/2021 • 11+01/06/2021
Monnaies & Médailles de table #4 à 14h, mardi 25/03/2021
Vins & champagnes #16 à 14h, jeudi 22/04/2021
Vente cataloguée #04 à 14h, samedi 19/06/2021

49 rue Gosset 51100 REIMS

tél. 03 26 47 26 37
contact@chativesle.fr
www.chativesle.fr

expositions publiques

jeudi 11/03 de 18h à 20h, vernissage
vendredi 12/03 de 10h à 12h et de 14h à 19h
samedi 13/03 de 09h30 à 10h30



1 LOT DE SOLDATS DE PLOMB ●
Divers fabricants. Accidents et manques.
..... 40/60 €

4 SOLDATS DE PLOMB ●
Dix-huit figurines « Vertunni » représentant des personnages du Premier Empire. Peintures postérieures.
..... 40/50 €

6 SOLDATS DE PLOMB ●
Lot de onze figurines « Vertunni » et divers de différents fabricants, représentant des personnages du Premier Empire et divers, dont : Médecin inspecteur général, Cheval-légers, Grouchy, Lanciers, Macdonald, tambour-major. Quelques petits manques de peinture. Assez bon état.
..... 80/120 €

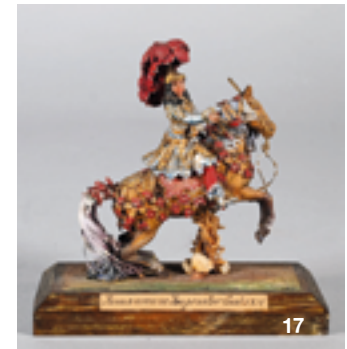
9 LOT DE HUIT SOLDATS ●
en tôle peinte représentant des hussards de la III^e République. Socles en bois. Vers 1920. Bon état. H_9,8 cm
..... 60/80 €

11 SOLDATS DE PLOMB ●
Lot de cinq cavaliers finement peints, représentant des soldats du 1er Empire. Différents fabricants et artistes. Quelques accidents et manques.
..... 40/60 €

13 SOLDATS ●
Fabricant anonyme
Lot de douze figurines en bois articulé représentant des Chasseurs à Pied 1er Empire au défilé. Vers 1960. A.B.E.
H_17 cm
..... 80/120 €

16 SOLDAT DE PLOMB BALLADA ●
Belle figurine équestre en plomb décorée de feuilles de plomb et de perles ; portant l'inscription «Rex Americani». Représentation du Duc de Guise, lors du grand Carrousel de 1662 donné par le Roi Louis XIV, dans la cour des Tuileries pour célébrer la naissance du Dauphin. Fabrication artisanale ; monogramme « MB » (Michel Ballada, père d'Alexandre) sur le socle. Assez bon état. Remerciements à Monsieur François Binetruy pour ces précieux renseignements.
..... 100/120 €

17 SOLDAT DE PLOMB BALLADA ●
Belle figurine équestre en plomb décorée de feuilles de plomb et de perles ; portant l'inscription «Romanorum Imperator Louis XIV». Représentation du Roi Louis XIV, lors du grand Carrousel de 1662 pour célébrer la naissance du Dauphin. Fabrication artisanale ; monogramme « MB » sur le socle (Michel Ballada, père d'Alexandre). Assez bon état. Remerciements à Monsieur François Binetruy pour ces précieux renseignements.
..... 100/120 €



18 DEMI-ARMURE MINIATURE ●

en fer uni et articulé Armet, gorgerin, épaulières, plastron, dossière, tassettes, dans le style XVI^e s. Première moitié du XX^e s.

H_27 cm
Sur socle en bois.

..... 100/150 €



18



19

19 BOUTEILLE EX-VOTO ●

représentant le tombeau l'empereur Napoléon Ier en diorama, présenté sous un dais à quatre colonnes en verre filé torsadé accompagné de cinq soldats du Premier Empire. XIX^e s.

H_28 cm

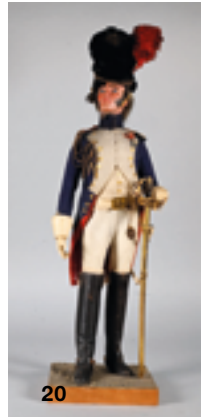
..... 200/300 €

20 CHARLES SANDRE ●

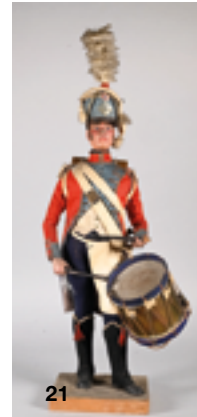
Figurine en bois habillée de tissu représentant un sous-officier des Grenadiers à Cheval de la Garde Impériale. La réalisation de l'uniforme est identique au vrai, porté sous le 1^{er} Empire, en version miniature. Signée sur le socle. Vers 1900. Bel état de conservation.

H_46 cm

..... 600/800 €



20



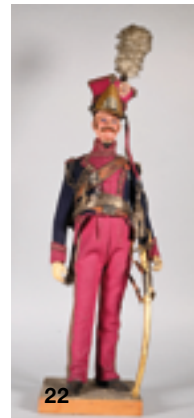
21

21 CHARLES SANDRE ●

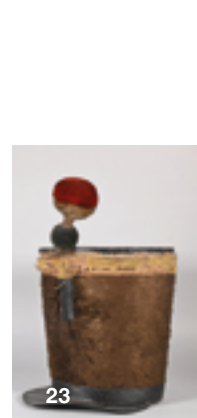
Figurine en bois habillée de tissu représentant un Tambour du 15^{ème} Régiment de Chasseurs sous le 1^{er} Empire. La réalisation de l'uniforme est identique au vrai, porté sous le 1^{er} Empire, en version miniature. Signée sur le socle. Vers 1900. Bel état de conservation.

H_48,5 cm

..... 600/800 €



22



23

23 SHAKO D'INFANTERIE ●

avec pompons tricolores

Epoque Monarchie de Juillet. Sans plaque et sans jugulaire ; en l'état.

H_33 cm

..... 80/120 €



24



25



28

24 GIBERNE DE CAVALERIE D'OFFICIER ● de la Garde Nationale

complète de sa banderole, plaque à l'attribut du coq entouré de lauriers. Epoque Monarchie de Juillet. Assez bon état. Quelques usures au cuir.

..... 150/200 €

25 BRIQUET DE LA GARDE NATIONALE ●

avec restant de gravure sur la lame «garde Nationale». Fourreau cassé. Epoque Monarchie de Juillet.

L_75 cm

..... 100/150 €

28 ORDRES ET DÉCORATIONS ●

Lot de douze médailles dont deux étoiles de chevalier de l'ordre de la Légion d'honneur (III^e République), une médailles Militaire du Second Empire, une médaille de Sainte-Hélène, deux médailles Militaires de la III^e République, une médaille Coloniale, deux médailles commémorative d'anciens combattants de la guerre 1870/1871, une médaille associative, une médaille commémorative de la guerre 1870/1871, une médaille de l'Union Nationale des Combattants et un ruban. Accidents et manques dans les émaux.

..... 60/80 €



30

30 EPAVE DE CASQUE d'artilleur prussien ●

modèle 1895.

..... 100/150 €

31 CASQUE À POINTE ● de l'infanterie prussienne

modèle 1895. Complet avec ses bonnes cocardes et sa bonne jugulaire. Bombe craquelée.

..... 200/300 €



31



32

32 PISTOLET À SILEX ESPAGNOL

Canon à pans puis rond, poinçonné au tonnerre du poinçon du fabricant « Bustindui Agostino », Madrid et Eibar (1740-1802), platine à la madrilène gravée de feuillages, poinçonnée de l'arquebusier « Astiazaran Ribas » garnitures en laiton ; bois de crosse en noyer à fût long, crosse finement quadrillée; baguette en fer. Espagne, vers 1800. Assez bon état. Ressort de chien à revoir.

L_34 cm
..... 400/500 €



33

33 MAQUETTE DE CANON ●

de type «Gribeauval»

avec tube en bronze sans arceau, affût et roues à rayons en bois teinté en vert à garnitures en fer patiné. Présenté avec son avant train et caisson. Fin du XIX^e s. Quelques usures au bois, aux roues et à quelques éléments.

L_totale : 88 cm
L_du tube : 32,5 cm
..... 300/400 €



34

34 ECOLE FRANÇAISE ●

de la première moitié du XIX^e s.

Portrait présumé du duc de Reichstadt en uniforme de colonel de Hussard. Miniature ovale. Étiquette avec annotation au dos «Portrait du Duc de Reichstadt, acheté le 14 novembre 1928 à Lyon chez Baille Barbus antiquaire 18 rue Pasteur».

Bel état.
9 x 7 cm
Cadre en bois noirci
16 x 13,5 cm
..... 200/300 €



35

35 CASQUE DE DRAGONS ●

modèle 1874

Complet. Assez bon état. Cimier légèrement tordu. Epoque III^e République.

H_36 cm
..... 300/400 €



36

36 CHAPSKA ●

du 1^{er} régiment des Lanciers de la Garde Impériale

complète de sa jugulaire, son plumet et de son cordon. Belle copie d'époque fin XIX^e, début du XX^e s.

H_57 cm
..... 400/500 €

37 COLBACK D'OFFICIER

de la Garde ● Nationale

Flamme en drap écarlate galonnée d'or se terminant par un pompon en fils d'or, beau plumet tricolore. Jugulaire de cuir probablement postérieur. Vers 1850-1860. Assez bon état général avec quelques usures.

H_57 cm
..... 1000/1500 €



37

38 SHAKO DE TROUPE DE GRENADIER ●

du 13^e régiment d'infanterie de ligne

Plaque au modèle 1812, repercé du chiffre 13 ; fût en feutre noir à bordalou de cuir avec boucle de laiton à l'arrière, visière en cuir à décor gaufré et teinté en vert à l'intérieur, deux étoiles en laiton avec crochet en haut du fût, sur les deux côtés latéraux servant à fixer le cordon. Cocarde tricolore en fer blanc estampée et peinte, pompon vertical de laine teinté rouge et blanc, bossettes ornées d'une grenade, restant de jugulaire à écailles, intérieur en toile ciré. Usures du temps, en assez bon état. Epoque 1^{er} Empire.

..... 3000/4000 €



38



39

39 BEAU CHAPEAU BICORNE D'OFFICIER ●
du 1^{er} régiment d'infanterie

En feutre taupé, avec ganse torsadée en cannetille d'or, fixant la grande cocarde tricolore en passementerie, bouton en laiton doré au chiffre «1», floches en passementerie d'or aux extrémités du chapeau, intérieur renforcé d'un bandeau de cuir. A noter quelques accidents et usures dus au temps. Epoque 1^{er} Empire.
H_33 cm

..... 1 800/2200 €

40 CULOTTE DE CAVALERIE EN PEAU ●

de couleur ocre. Premier tiers du XIX^e s. (probablement 1^{er} Empire ou Restauration). Bel état de conservation.

..... 200/300 €



40



41

41 ECOLE FRANÇAISE ●
vers 1825-1830

Portrait du Comte Dubois de Saint-Mandé, Colonel de la Garde Nationale de Saint-Jean d'Angély, décoré de l'ordre de Saint-Louis
Huile sur toile. Etiquette annotée à l'arrière. Usures et trous.
66 x 52 cm

..... 500/700 €

44 SEPT PLANCHES CARTONNÉES

représentant des uniformes de soldats Premier Empire.

..... 40/60 €



44



45

45 JOSEPH CUSACHS ●

(Montpellier 1851–Barcelone 1908)

Régiment de Dragons en campagne, 1894
Huile sur toile signée et datée en bas et à droite
50 x 100 cm

Joseph Cusachs était un élève du peintre d'Histoire militaire Edouard Detaille.

La représentation de ce groupe de Dragons sous la III^e République témoigne, par sa grande qualité artistique et sa précision, de l'influence de son maître. Cadre en chêne mouluré. 70 x 115 cm

..... 6 000/8 000 €

46 DETAILLE EDOUARD (1848–1912)

Dragons, hussard, chef d'escadron, officier de hussard, etc.

Suite de quinze chromotypogravures tirées de l'ouvrage «L'Armée Française». Imprimerie Boussod, Valadon et cie.
42 x 32 cm. Encadrées, sous verre. 46 x 36 cm

..... 200/300 €

49 LUCIEN ROUSSELOT

Membre de la Sabretache

L'Armée française, ses uniformes, son armement, ses équipements. Deux volumes in-4° (27,5 x 21,5



49

et 32,3 x 27 cm) reliés de cuir tricolore, le premier comprenant le texte explicatif et le second 40 planches photomécaniques double page en couleurs.

..... 200/300 €

50 COLLECTION

des types de tous les corps et uniformes militaires de la République et de l'Empire. Paris, Dubochet, 1844, in-4° (26 x 17 cm), pleine percaline brune, dos lisse à décor doré d'aigles couronnés et d'entrelacs. 112 pages illustrées de 50 belles planches d'uniformes en couleurs gravées sur bois d'après Hyppolite Bellangé.

..... 80/120 €

54 ECOLE FRANÇAISE
du début du XIX^e s.

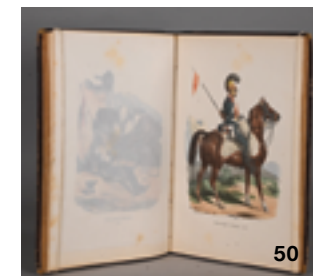
Nubien à cheval
Encre et aquarelle sur papier
36 x 27 cm
Cadre en bois doré XIX^e s. portant le cartouche «F. Casanova 1730-1805» 54 x 44 cm

..... 300/500 €



46

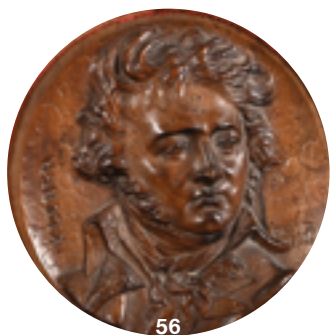
d'une suite de 15



50



54



56

56 PIERRE JEAN DAVID D'ANGERS (1788-1856)

Portrait du général Kléber, 1831
Médaille en bois sculpté en bas-relief, titré à gauche, signé et daté à droite. Diam 22 cm
Cadre en bois noirci mouluré sur fond de feutrine rouge, XIX^e s. Accidents et manques
47,5 x 47,5 cm

400/600 €

57 EMILE PINÉDO (1840-1916)

L'empereur Napoléon 1er en buste
Sujet en bronze sur marbre vert, signé.
H_33 cm

250/300 €

58 HORACE VERNET (1789-1863)

Portrait à cheval du Maréchal Bugeaud - Gouverneur général de l'Algérie, travail préparatoire à la célèbre toile «La bataille d'Isly» présentant le Maréchal entouré de son Etat-Major ; ce même dessin a servi de base au grand portrait de Bugeaud conservé au Musée de l'Armée à Paris (inexactement attribué dans les collections à son père Carle, mort en 1836), 1844
Aquarelle rehaussée de gouache blanche sur papier, signée du monogramme «HV» en bas à gauche. 34 x 18 cm
La bataille d'Isly le 14 août 1844, près d'Isly à la frontière algéro-marocaine, est le dernier affrontement de l'expédition de la France contre l'armée marocaine, constituée principalement des volontaires issus de la grande confédération tribale berbère mais aussi des tribus. Le Maroc déclara la guerre à la France pour empêcher que la France ne colonise l'Algérie, le conflit se solda par une victoire de l'armée française commandée par le Maréchal Bugeaud.

200/300 €



57



59

59 HORACE VERNET (1789-1863)

La sortie de taverne, 1818
Dessin au crayon signé et daté en bas à gauche
21 x 17 cm
Encadrée, sous verre
32 x 26,5 cm

300/500 €



58

MINIATURES

16 lots



70

70 ECOLE FRANÇAISE

de la fin du XVIII^e s.
Autoportrait d'un peintre
Miniature ronde sur ivoire, portant l'indication au dos «autoportrait du peintre Girardin». Soulèvements de peinture à gauche.
Diam_7 cm

1 000/1 500 €

71 ECOLE FRANÇAISE du XVII^e s.

Portrait d'enfant en armure
Miniature ovale sur écaïlle. Manques de peinture et manque à l'écaïlle en partie haute.
9,5 x 8 cm

200/300 €

73 ECOLE ANGLAISE OU ALLEMANDE vers 1750

Portrait d'homme
Miniature ovale sur ivoire
4 x 3,5 cm
Cadre en bronze à couronne de feuilles de laurier

200/300 €



73



71

75 ECOLE FRANÇAISE du XVIII^e s.

Portrait de femme au fichu blanc
Miniature ovale sur cuivre
6,5 x 5 cm

200/300 €



75

80 ECOLE ITALIENNE vers 1800

Portrait d'homme au manteau bleu
Miniature ovale sur ivoire. Etiquette au dos mentionnant «M. Sirchi (italien) peintre en miniature à l'honneur de prévenir les personnes qui désireraient faire leur portrait qu'il garantit la ressemblance - il demeure rue de Bertrand, N°6, au premier étage, au-dessus de l'entresol»
7,5 x 6 cm
Cadre en bois noirci et entourage en laiton
14 x 12 cm

50/80 €



80



90

90 BRÉVIAIRE PORTATIF ● manuscrit sur parchemin

à l'usage de religieux suivant la règle de Saint Augustin. Flandres, Pays-Bas, XV^e siècle. Reliure du XVI^e s. : veau brun sur ais biseautés ; sur les plats, double encadrement de filets à froid, fleuron d'angle, monogramme IHS crucifère au centre; dos à trois nerfs ; partie fixe de fermoir en laiton. Cuir du dos en grande partie détaché ; restauration ancienne sur le grand bord du second plat. Dimensions hors-tout : 10,3x7,6x4,5 cm. 198 feuillets de parchemin.

Écriture très fine à l'encre brune; très nombreuses petites lettrines bleues et rouges ; plusieurs grandes letrines ; rubriques. Avant le Bréviaire proprement dit, se trouve un calendrier (18 ff) truffé d'annotations pour le déroulement de l'office divin. On remarque au 28 août : « sancti Augustini episcopi patris nostri », ce qui indique l'origine augustine de ce bréviaire. A la fin du mois d'octobre, mention de « notre dédicace à Broabenhey » : « Nota quod dedicacio nostra in Broabenhey servatur proxima ... ». Il s'agit certainement du lieu où se trouvait le couvent des religieux Augustins. Manque le premier feuillet du Bréviaire, ainsi que le feuillet précédant l'actuel f62.

1000/2000 €



91

91 HEURES DE LA VIERGE MARIE ● et de la Sainte Croix et Vigile des Morts Flandres, Pays Bas, XV^e s.

Reliure du XV^e siècle : veau brun sur ais de bois ; plaquette estampée, répétée deux fois sur chaque plat ; dos à quatre nerfs ; traces de fermoirs en laiton. Cuir du dos détaché de la première charnière. Sur les plats, figurent quatre fois une plaquette représentant saint Roch. Dimensions hors-tout : 13,5x9,9x3,5 cm. 108+5 feuillets de parchemin.

Composition :

- Contreplat : Robert Ghilet 1629.
- 2ff : deux feuillets initialement blancs, couverts d'annotations : première page, annotations en flamand concernant Jan Herstants et la famille Starff (1472-1519) ; autres pages, annotations liturgiques.
- Calendrier (saint Lambert en rouge, au 17 septembre).
- Incipit cursus beate Marie virginis (grande lettrine, bordures fleuries).
- Incipiunt hore sancte Crucis (grande lettrine).
- Hic incipiunt septem psalmi penitentiales (letrine, une bordure fleurie).
- Incipiunt vigilie mortuorum (letrine, bordures fleuries).
- Trois feuillets autrefois blancs, couverts d'inscriptions liturgiques.

1000/2000 €



92

92 LES HEURES DE NICOLE DU SYMETIERE (Touraine, Poitou, vers 1480) ●

Livre d'heure. France, région de Poitiers ou de Tours, vers 1480. Reliure du XVI^e siècle : veau brun, filet doré encadrant les plats, couronne de laurier enserrant une marguerite ; dos à cinq nerfs, même marguerite aux entre-nerfs. Dimensions hors-tout : 19,5x14x3,5 cm.

120 feuillets de parchemin, écrits à l'encre brune sur 22 lignes ; très nombreuses letrines à l'or, dont plusieurs fleuries ; bouts de lignes ; 4 feuillets de papier.

Composition :

- Calendrier : mai à décembre. On relève, en bleu : 16 mai, saint Pérégrin [évêque d'Auxerre] ; 4 juillet, translation de Saint Martin ; 28 juillet, consecratio altaris ; 9 octobre, saint Denis, R[justique] et E[leuthère] ; 25 octobre, saint Hilaire ; 15 novembre, saint Eugène évêque et martyr. On remarque aussi, à l'encre brune, la mention « dedicatio corporum Dionysi R & E » le 9 juin. Ce calendrier semble à l'usage de Paris ou plus précisément de Saint Denis en France, car la « consecratio altaris » du 28 juillet commémore la consécration de l'autel de la basilique Saint Denis par le pape Etienne II, en 754, à l'occasion du sacre de Pépin le Bref.
- Heures de la Vierge Marie.
- Psaumes de la Pénitence (grande peinture représentant Davide en prières ; bordures ; bordure au verso). Parmi les saints des litanies, on relève saint Denis et ses compagnons, et sainte Radegonde.
- Office des morts (grande peinture représentant Job ; bordures ; bordure au verso).
- Oraisons.
- Quatre feuillets additionnels de papier : oraisons en latin (XV^e s.). In fine : « Le present m'a été

donné à Poitiers ce 29 juin 1721 par Mr Pasquier. 1721 ». Sur la première page du calendrier, on remarque sous un biffage l'inscription (XVII^e s.) « J'appartiens à Jacques Pasquier ».

Une main impie n'a pas craint de découper les plus beaux feuillets enluminés qui illustraient ces Heures, n'en laissant que deux ; il manque ainsi plus de dix feuillets peints, dont les suivants :
- deux feuillets au calendrier (janvier à avril)
- environ huit feuillets enluminés, des différentes Heures de la Vierge Marie.

- un feuillet ouvrant les Oraisons à la Vierge. Les deux pages enluminées sont à attribuer à un peintre de la tradition tourangelle ou poitevine : on peut par exemple les rapprocher du groupe au sein duquel se distingue le maître des Heures de Jean Charpentier (Angers, BM, ms 2048).

Provenance :

- Au verso du feuillet de parchemin contrecollé au second contreplat, on discerne, lisibles sous la lampe à ultra-violet, des inscriptions en français : « Nicole du Symetiere est dame et maistrresse de ce present livre, en tesmoing de quoy ns... » (suivent des signatures) (fin du XV^e s. ou début du XVI^e s.).
- Jacques Pasquier (XVII^e s.). La famille Pasquier était l'une des principales familles de Poitiers.
- Donné en 1721.

3000/5000 €



93

93 GEORGIO PICTORIO

Apotheseos tam exterarum gentium quam romanorum deorum libri tres. In-12° (16,1 x 10,5 cm). 136 p. Ex-libris Chasles. Basileae, 1558. Reliure cartonnée postérieure.

50/80 €



94



98

94 TITE-LIVE

Les Concions et Harengues, nouvellement traduites en français par I. de Amelin. Volume in-8° (16,7 x 11,5 cm). Vélin à recouvrement (reliure d'époque). Paris, Michel de Vascosan, réédition de 1567. Quelques déchirures et pliures à la reliure et à l'intérieur.

120/150 €

95 JAN HUYGHEN VAN LINSCHOTEN (1563-1611)

Itinerario, Voyage ofte schipvaert van Jan Huyghen van Linschoten naer Oost ofte Portugaels Indien, 1579-1592. Volume in-folio (32,5 x 21 cm). Reliure plein veau à décor de ferronnerie et datée 1642, dos à nerfs à décor d'angelots au petit fer, deux fermoirs. Très nombreuses illustrations gravées, plans, etc. A Amsterdam, 1623. Accidents et déchirures à la reliure, pages tachées et quelques déchirures.

500/800 €



95

98 VOLTAIRE

Collection complète des œuvres. Trente volumes in-quarto, reliure d'époque en veau marbré, dos à nerfs avec caissons ornés. A Genève, 1778. Usures en reliure.

400/600 €

99 PÈRE DANIEL de la Compagnie de Jésus

Histoire de France. 17 volumes reliés d'époque plein veau, dos à nerfs à caissons ornés et pièce de titre en maroquin rouge. Paris, chez les libraires associés, 1755. Usures en reliure.

400/600 €



99



100

100 LA DANSE DES MORTS

comme elle est dépeinte dans la louable et célèbre ville de Basle, pour servir d'un miroir de la nature humaine. Dessinée et gravée sur l'original de feu Mr. Matthieu Merian. On y a ajouté une description de la ville de Basle, & des vers à chaque figure. Volume in-8° (20,7 x 17,8 cm). reliure cartonnée recouverte de papier marbré (usures). Planches gravées d'après Jacques-Anthony Chovin. A Basle chez Jean Rod. Im-Hof & Fils. Troisième édition de 1789.

200/300 €

104 DIDEROT ET D'ALEMBERT

Encyclopédie. Suite du recueil de planches sur les sciences et les arts libéraux. 245 planches (Agriculture, antiquités, architecture, théâtre, art militaire, couturier, couvreur, histoire naturelle, chirurgie, luthier, optique, astronomie, porcelaine, etc. Volume in-folio (40 x 27 cm). Reliure plein



104



109

109 JEAN DE LA FONTAINE

Choix de fables illustrées par un groupe des meilleurs artistes de «Tokio» sous la direction de P. Barboutau. Deux volumes in-4 brochés (20 x 15 cm). Couverture et pages sur papier japonais. Tokio, 1894. Flammarion éditeur. Usures en couverture et quelques trous de vers à l'intérieur.

120/150 €

110 ARISTIDE BRUANT

Dans la rue. Chansons et monologues. Deuxième volume. Dessins de Steinlen. Petit in 8 broché (18,5 x 12 cm). Edité par l'auteur, château de Courtenay (Loiret). Déchirures notamment dans la partie basse du dos et en couverture.

60/80 €



110

13H30 MOBILIER ANCIEN

98 lots



123



124



125



129



131



135



136



137



142

123 CANAPÉ LOUIS XVI

en hêtre mouluré à dossier en chapeau de gendarme, il reposant sur quatre pieds fuselés cannelés. XVIII^e s. Garniture en tissu beige à motif d'oiseaux. H_92 L_145 l_70 cm

400/600 €

124 BERGÈRE CABRIOLET

à dossier arrondi en hêtre laqué gris sculpté de nœuds de ruban. Quatre pieds fuselés cannelés et rudentés pour les pieds antérieurs. Epoque Louis XVI. Garniture en tissu beige à motif de végétaux. H_93 L_64 l_70 cm

400/600 €

125 FAUTEUIL À LA REINE

à dossier médaillon en hêtre sculpté de rangs de perles, il repose sur quatre pieds fuselés. Double estampille «J.B Fromageau» pour Jean-Baptiste Fromageau reçu maître en 1765. Epoque Louis XVI. Garniture en tissu beige à motif de végétaux. H_94 L_61 l_61 cm

500/700 €

129 SUITE DE QUATRE FAUTEUILS

cabriolets à chapeau de gendarme

en hêtre mouluré reposant sur quatre pieds fuselés cannelés. Epoque Louis XVI. Garniture de velours vert tendre. H_87 L_60 l_61 cm

800/1 200 €

131 TABOURET D'AISANCE

de forme cylindrique

en placage d'acajou, le plateau abattant découvrant une lunette ronde, tiroir repose-pieds gainé de cuir décoré au petit fer. Début du XIX^e s. Restaurations. H_47 diam_40 cm

300/400 €

135 COMMODE À RESSAUT CENTRAL

en bois de placage à décor marqueté toutes faces de fleurs et de vases fleuris. Elle ouvre par deux tiroirs sans traverse, présente des montants à pans coupés et repose sur quatre pieds cambrés. Porte la marque de jurande «JME» au fer et l'estampille «Vartils». Plateau en marbre d'origine. Epoque Transition. Soulèvements au placage et côtés fendus. H_85,5 L_94 l_54,5 cm

2000/3000 €

136 BUFFET EMPIRE

en placage d'acajou à colonnes détachées, il ouvre par un tiroir et deux vantaux. Ornementation au centre de renommées en bronze doré. Piètement en plinthe. Plateau de marbre veiné vert. Début du XIX^e s. Un bronze à refixer, accidents et manques au placage. H_87 L_110 l_41 cm

600/800 €

137 SUITE DE SIX CHAISES LOUIS-PHILIPPE

en acajou sculpté à dossier polylobé légèrement cambré, ajouré sur les côtés et à la prise. Ceinture mouvementée, piètement postérieurs sabre et antérieurs balustre. XIX^e s. Garniture capitonnée de velours vert (tâches). H_104 L_47 l_50 cm

600/800 €

142 COMMODE BOMBÉE LOUIS XV

en bois de placage marqueté en feuilles, elle ouvre par quatre tiroirs et présente une riche ornementation de bronzes dorés aux entrées de serrure, aux poignées de tirage et en chutes sur les montants. Elle repose sur quatre pieds cambrés. Marbre d'origine. Estampille «J. Caumont» pour Jean Caumont reçu maître en 1774. XVIII^e s. Accidents et manques au placage, marbre restauré. H_85 L_135 l_60 cm

3000/4000 €



154

154 CONSOLE RÉGENCE

en bois laqué beige rechampi vert pâle et doré, à décor sculpté de fleurettes, d'agrafes et d'une coquille inscrite dans un cartouche central à fond de croisillons. Elle repose sur quatre hauts pieds cambrés. Plateau de marbre. XVIII^e s.
H_71 L_125 l_55 cm

2000/3000 €



155



171

155 CHAISE RÉGENCE

en bois naturel à décor sculpté d'une coquille centrale et d'agrafes stylisées. XVIII^e s. Assise à refaire et dossier à tapisser. H_103 L_50 l_50 cm

60/80 €

171 FAUTEUIL À LA REINE RÉGENCE

en bois naturel sculpté de coquilles et de feuillages, assise et dossier cannés, accotoirs fonceés de cuir capitonné et piètement entretoisé. XVIII^e s. Restaurations et trou au cannage.
H_95 L_67 l_50 cm

200/300 €

173 Attribué à PERRET & VIBERT

Cabinet en bambou et panneaux de laque dans le style du Japon ouvrant à deux portes hautes et à trois tablettes. Fin du XIX^e s. H_164 L_73 l_40 cm

300/500 €



173



174

174 TABLE CONSOLE D'APPLIQUE LOUIS XV

en bois doré à décor sculpté de coquilles, de volutes feuillagées, de bustes de femme et de mascarons. Traces de polychromie. Plateau en bois peint simulant le marbre. XVIII^e s. Usures importantes à la dorure. H_97 L_104 l_50 cm

800/1200 €

176 COMMODE LOUIS XVI

en bois de placage à décor d'encadrements marquetés, ouvrant à trois tiroirs, montants demi colonne à cannelures simulées en marqueterie et reposant sur quatre pieds fuselés. Plateau en marbre brèche brun. XVIII^e s.
H_83 L_112 l_51 cm

500/700 €



178

177 BERGÈRE LOUIS XVI

à dossier chapeau de gendarme

en hêtre laqué crème mouluré. XVIII^e s. Garniture en tissu crème. H_97 L_65 l_65 cm

120/150 €



177



178

178 COMMODE SAUTEUSE LOUIS XV

en bois de placage disposé en feuilles, ouvrant à deux tiroirs. Plateau en marbre. XVIII^e s. Accidents et manques. H_80 L_77 l_45 cm

400/600 €



179

179 TABLE BUREAU LOUIS XVI

en placage d'acajou et ronce de noyer dans des encadrements de laiton mouluré, ouvrant à un tiroir et reposant sur quatre pieds fuselés. Fin du XVIII^e s. H_76 L_95 l_63 cm

200/300 €

181 SUITE DE TROIS FAUTEUILS

à la Reine Louis XV

en hêtre mouluré sculpté et laqué blanc. XVIII^e s. Garniture tapissée aux points à décor de paniers fleuris. Renforts, un pied antérieur cassé. A restaurer. H_97 L_63 l_63 cm

300/400 €



181

187 PAIRE DE FAUTEUILS

à dossier renversé Directoire

en bois naturel, consoles d'accotoirs de forme balustre, piètement sabre et fuselés à bagues. XVIII^e s. Garniture de velours framboise. H_87 L_58 l_60 cm

200/300 €



187



188



196



197



205



209



213

188 COMMODE

en noyer mouluré ouvrant à trois tiroirs, reposant sur deux pieds antérieurs à enroulements. Travail régional du XVIII^e s. H_90 L_130 l_61 cm

400/600 €

194 LUTRIN DE DUETTISTE

en acajou et placage d'acajou, à fût cylindrique ajustable reposant sur un piètement tripode. XIX^e s. Accidents et restaurations au disque supérieur. H_147 cm

80/120 €

195 FAUTEUIL À LA REINE LOUIS XVI

à dossier médaillon

en bois naturel teinté mouluré sculpté, reposant sur quatre pieds fuselés cannelés rudentés. XVIII^e s. Garniture de velours bleu. H_98 L_62 l_60 cm

200/300 €

196 TABOURET RECTANGULAIRE LOUIS XVI

en hêtre mouluré sculpté de rosaces, reposant sur quatre pieds fuselés cannelés. XVIII^e s. Garniture en tissu soyeux jaune.

120/150 €

197 BERGÈRE RESTAURATION

à dossier droit

en acajou sculpté d'enroulements et placage d'acajou, reposant sur quatre pieds sabres. XIX^e s. Garniture de tissu à petit damier brun et noir. H_100 L_68 l_65 cm

120/150 €

202 PETITE ENCOIGNURE

en bois peint à décor doré de pagodes chinoises et de branches feuillagées sur fond noir, trois plateaux et deux vantaux en partie basse. XIX^e s. H_81 L_44 l_30 cm

120/150 €

204 TRAVAILLEUSE RESTAURATION

en placage d'acajou à plateau abattant découvrant un intérieur compartimenté avec un bougeoir, un porte-aiguilles et un miroir. Tiroir à tablette coulissante intérieure et encrier. Quatre pieds cylindriques entretoisés. XIX^e s. H_73 L_51 l_34 cm

120/150 €

205 FAUTEUIL À LA REINE LOUIS XVI

à dossier médaillon

en hêtre sculpté mouluré laqué beige, reposant sur quatre pieds fuselés cannelés. Estampille de Jean-Baptiste Gourdin (reçu maître le 26 mars 1748). XVIII^e s. Garniture de velours soyeux gris. H_94 L_65 l_65 cm

200/300 €

209 PETITE COMMODE TRANSITION

en acajou et placage d'acajou sur bâti chêne présentant deux tiroirs en façade, ornementation de bronze doré, reposant sur quatre pieds cambrés dont deux pieds griffes antérieurs. Plateau mouluré en marbre rouge des Pyrénées. XVIII^e s. H_79 L_60 l_40 cm

500/700 €

211 COMMODE DEMI-LUNE LOUIS XVI

en bois de placage à décor marqueté de paniers fleuris, ouvrant à trois tiroirs et deux vantaux latéraux, reposant sur quatre pieds fuselés. Fin du XVIII^e s. Plateau en marbre blanc. H_82 L_80 l_40 cm

500/700 €

213 CONSOLE EMPIRE

en placage d'acajou ouvrant à un tiroir en ceinture, montants ornés de têtes de femmes en bronze doré ciselé. Base rectangulaire en plinthe. Plateau de marbre blanc. Première moitié du XIX^e s. H_87 L_58 l_33 cm

400/600 €

214 BUFFET DE CHASSE

en chêne mouluré sculpté ouvrant à deux portes à double évolution et à deux petits tiroirs. Deux pieds antérieurs à boule écrasée. Plateau en marbre rouge des Pyrénées (restaurations). Début du XVIII^e s. H_93 L_164 l_53 cm

2000/3000 €

216 PAIRE DE BERGÈRES LOUIS XVI

à dossier trapézoïdal en hêtre laqué crème mouluré sculpté reposant sur quatre pieds fuselés cannelés. XVIII^e s. Garniture en tissu à motifs floral stylisé. H_87 L_64 l_48 cm

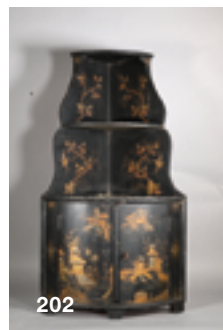
300/500 €



194



195



202



204



211



214



216

HAUTE EPOQUE

31 lots



220 GROUPE

en bois naturel sculpté représentant les enfants de Saint-Nicolas dans un baquet. XVII^e/XVIII^e s. Accidents et manques notamment un des trois enfants. H_18 L_35 l_12 cm

120/150 €

225 VIERGE

en bois sculpté. Debout, vêtue d'une robe et d'un manteau dont un pan revient sur le devant, voile posé sur la tête laissant apparaître de longues mèches de cheveux ondulés. XVII^e s. Usures et manques visibles. Soclée. H_14,5 cm

150/300 €

229 SAINT SÉBASTIEN

en bois sculpté, polychromé et doré. Debout et adossé à un tronc d'arbre, il lève son bras gauche, la main derrière la tête. Vers 1600. H_42 cm

500/700 €

231 ANGE (?)

en bois sculpté. Il est vêtu d'une longue jupe et d'une chemise blousante à la taille avec col à rabats ; visage ovale, coiffure en mèches ondulées



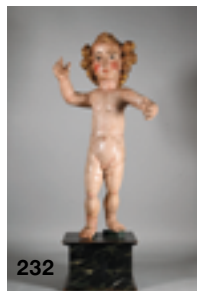
229



231



225



232

avec houppette sur le haut du crâne. Fin du XVI^e s. Manques notamment aux bras. H_88 cm

600/800 €

232 ENFANT JÉSUS

en bois sculpté polychromé et doré. Debout et entièrement nu, il lève le bras droit dans un geste de bénédiction. Espagne, XVII^e s. H_50 cm

Sur socle en bois peint façon marbre.

600/800 €

233 SAINT BARBE

en pierre sculptée, dos plat. Debout, la tête couronnée, elle porte un livre dans la main droite ; elle est vêtue d'une robe et d'un manteau revenant sur le devant. XVI^e s. Manques et érosion. Sur un dossier. H_46 cm

600/800 €

235 SAINTE MARIE L'EGYPTIENNE

en chêne sculpté et polychromé. Debout, son corps nu dissimulé sous sa longue chevelure, elle tient les mains jointes devant sa poitrine. Nord de la France, XVI^e s. Accidents et manques. Soclée. H_32 cm

800/1200 €



233



235



237

237 SAINTE ANNE ENSEIGNANTE

en bois sculpté et polychromé. Assise, un livre ouvert posé sur les genoux. Anne est vêtue d'une guimpe, d'un voile court tombant sur les épaules, d'une robe ceinturée et d'un manteau dont un pan revient sur le devant ; debout auprès d'elle, la Vierge lit le livre que sa M^{re} lui présente. Première moitié du XV^e s. Manque à la polychromie. H_78 cm

1800/2200 €

238 SAINT BLAISE

en bois sculpté, polychromé et doré, dos ébauché. Debout et mitré, il porte sa main à son cou, allusion à son rôle de saint guérisseur des maux de gorge. XVI^e s. Crosse manquante. H_82,5 cm

1800/2000 €



239



238

239 SAINTE CATHERINE D'ALEXANDRIE

en bois sculpté et polychromé. La tête couronnée et richement vêtue, elle se tient debout, foulant de ses pieds l'empereur Maximilien. Champagne, XVI^e s. Quelques accidents. H_111 cm

2500/3000 €

240 SAINT MARTIN

en bois sculpté et polychromé. A cheval, il est vêtu d'une tunique courte ceinturée et boutonnée sur le devant ainsi que d'un manteau dont il soulève un pan de la main gauche afin de le trancher avec l'épée qu'il tient dans l'autre main ; base rectangulaire. XVI^e s. Manques dont la lame de l'épée. H_120 cm L_80cm l_29 cm

3000/4000 €



240



241

241 PIERRE TOMBALE, FRAGMENT ●

Partie supérieure du recto gravée d'une scène de Crucifixion entourée des deux défunts ; inscription à la partie inférieure du recto : CY GISENT LES CORPS DE VENERABLES ET DISCRETES PERSONNES MAISTRES ANTHOINE ET CHARLES DE FRANCE NATIFZ DE COVRVILLE PBRES VIVANS CHANOINES DE CESTE EGLISE QVY TRESPASSERENT SCAVOIR LEDIT MAISTRE CHARLES LE TRENTE VNGME IOR DE IANVIER MIL VIC ET DEVX ET LEDIT MAISTRES ANTHOINE LE 3E FEBR AAGE DE 93 ANS MIL VIC QVATRE PRIEZ DIEV POVR LEVRS AMES - FRANCIA NOS GENVIT NOBIS DAT FRANCIA NOMEN . TV FRANCOS SACRO SANGVINE CHRISTE RIGA. (Ci-gisent les corps des vénérables et discrètes personnes Maitres Antoine et Charles de France natifs de Courville présents et vivants chanoines de cette église qui trépassèrent à savoir ledit Maitre Charles le trente et unième jour de Janvier 1602 et ledit Maitre Antoine le 3 Février âgé de 93 ans 1604. Priez Dieu pour leurs âmes) ; Champagne, région de Courville (Marne), début du XVII^e s. inscription au verso qui indique que cette plaque a été remployée en pierre tombale au XIX^e s. : « A la mémoire de Monsieur Alexandre Huet, propriétaire, époux de Mme Emelie Collet décédé le 9 novembre 1817 à l'âge de 52 ans » 65 x 46 cm

500/800 €



244

243 COFFRE EN CHÊNE SCULPTÉ ●

Façade à six panneaux ornés de plis de parchemin simple et côtés à deux panneaux ; platine de la serrure en fer forgé, ajouré et découpé. Dernier tiers du XV^e s. Restaurations.

H_80 L_181 L_57 cm

500/700 €

244 SAINTE CATHERINE ●

en bois sculpté, polychromé et doré. Sud de l'Allemagne, vers 1520. Quelques accidents notamment la main droite à refixer.

H_92 cm

3000/4000 €

245 FRAGMENT DE TAPISSERIE ●

en laine et soie à décor de personnages et d'animaux fantastiques, dont un dragon à tête d'oiseau, sur fond de feuillages avec paysage dans le lointain. Audenarde, XVI^e s. Quelques usures et restaurations.

H_196 cm L_94 cm

1200/1500 €



243



245

OBJETS D'ART ANCIENS

98 lots

247 CHAPE OU PLUVIAL ET SON CHAPERON ●

en brocart tissé à disposition. Lampas à décor de fleurs, épis de blé et agneau pascal brochés en fils de soie, filé et frisé or sur fond damas rouge. Chaperon bordé de frange de cannetille or, agrafe conservée. Epoque Restauration. Bon état.

132 x 280 cm. Bel état

Le pluvial est une chape que portent à la messe, aux vêpres et en procession le diacre, le sous-diacre et l'officiant quand il encense. Il faisait partie d'un ensemble avec chasubles et dalmatiques. La couleur rouge correspond au temps de la Pentecôte et aux cérémonies de la Passion dans le calendrier liturgique.

150/300 €



247

250 PAIRE DE MASQUES FÉMININS

Régence d'applique

en bois sculpté doré, surmontés d'une large coquille. XVIII^e s. Légers accidents et manques.

H_50 L_25 L_17 cm

600/800 €



250

255 CARTEL ET SA CONSOLE

en marqueterie Boule de laiton sur fond d'écaille brune. Cadran douze pièces émaillées de chiffres romains sur fond de cuivre doré à décor repoussé, signé Fortin à Paris. Mouvement contresigné et suspension métallique (postérieure). Garniture de bronze doré à décor de palmettes, de chutes feuillagées à enroulement, d'amphitrite sur un char tiré par deux chevaux et d'un chérubin assis sur une sphère à l'amortissement. Clé remontoir d'origine. Console estampillée «R». Epoque Régence. Soulèvements aux filets de laiton.

H_totale (avec console) : 100 cm

3000/4000 €



255

257 DEUX SANTONS FÉMININS ●

avec têtes, mains et jambes en terre cuite polychrome, yeux en verre, corps en son, vêtements en soie et guipures. Italie du sud, Naples, fin du XVIII^e / début du XIX^e s. Manques notamment une main et vêtements déchirés.

H_27 et 33 cm

400/600 €



257

258

258 SANTON

représentant une femme âgée ●

avec tête, mains et jambes en terre cuite polychrome, yeux en verre, vêtements en soie et guipures. Italie du sud, Naples, fin du XVIII^e / début du XIX^e s. Accidents et manques.

H_40 cm

300/500 €



262

262 GARNITURE DE CHEMINÉE

en bronze doré et marbre jaune de Sienne comprenant une pendule représentant Apollon avec son arc et son carquois, la base ornée d'une frise à palmettes feuillagées et d'une paire de vases Médicis à anses feuillagées ajourées. L'ensemble repose sur des petits pieds boules en bronze doré. Epoque Restauration. Un pied à refixer.
H_pendule : 55 cm
H_vases : 39 cm

2000/3000 €

266 LUSTRE À SIX LUMIÈRES

en bronze doré présentant un abat-jour en tôle. Style Louis XVI.
H_115 diam_63 cm

200/300 €

276 TABLEAU CRUCIFIX

avec Christ crucifié

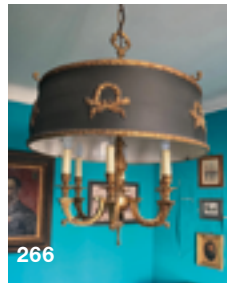
sculpté sous fond de feutrine brune et cadre ovale en bois doré sculpté pourvu d'une tête d'ange formant bénitier. XVIII^e s.

H_totale : 42 x 32 cm. H_Christ : 16 x 10,5 cm

300/400 €



276



266

295 FERDINAND BARBEDIEUNE

Paire de kilox en bronze à patine brune et à décor d'une frise animée de personnages à l'antique en bas-relief. Bases en forme de demi colonnes cannelées en marbre noir. Signés. Fin du XIX^e s.
H_51 cm

600/800 €

298 ALBERT DE CARRIER-BELLEUSE (1824-1887)

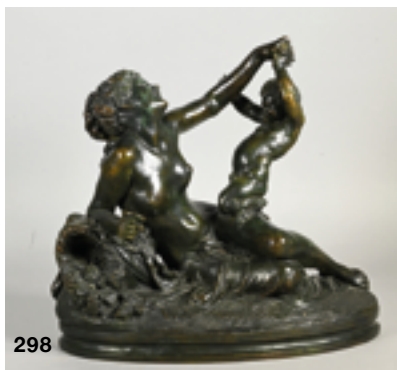
Faunesse jouant avec son enfant. Bronze à patine brune nuancée verte, signé et justifié 2/8 sur la terrasse.
H_31 L_35 l_17 cm

1300/1500 €

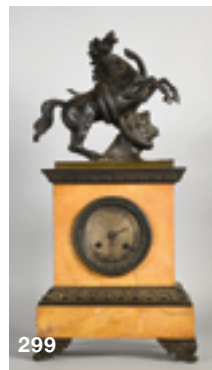
299 PENDULE BORNE

en marbre jaune de Sienne et ornementation de bronze représentant un cheval assailli par un serpent. Cadran circulaire à chiffres romains. Suspension à fil. Epoque Restauration.
H_56 L_26 l_12 cm

300/500 €



298



299



295



303

303 TAHAN

Coffret à bijoux de forme ovale en bronze doré et laiton à décor ajouré de quatre-feuilles, plateau orné d'une miniature sur ivoire représentant l'Obélisque et les Champs-Élysées, et reposant sur quatre petits pieds à décor feuillagé. Signé «Tahan à Paris» sur la serrure. Circa 1880. Clé manquante. H_13 L_15 l_10 cm

800/1000 €

304 BOIN-TABURET

Paire de bougeoirs en porcelaine de Chine et bronze doré ciselé figurant des chiens de Fô, le fût simulant une branche feuillagée et fleurie. Signés sous la base. Fin du XIX^e s. Montés à l'électricité (absence de perçage), accidents et manques notamment aux pattes. H_26 cm

200/300 €

309 GARNITURE DE CHEMINÉE

Restauration

en bronze patiné et bronze doré comprenant une pendule de forme balustre à cols de cygne ornée de palmettes et de nœuds de ruban, cadran émaillé blanc à chiffres romains situé «à Paris» et suspension à fil. Nous y joignons ses deux



309



304

cassolettes en forme d'athéniennes couvertes. Vers 1820.

H_pendule : 40 cm. H_athéniennes : 22 cm

800/1200 €

311 ANTON NELSON (1880-1910)

Buste de jeune fille, circa 1900. Terre cuite d'édition, signée. Quelques manques à une mèche et au nœud dans les cheveux.

H_30 L_23 l_16 cm

80/120 €

312 D'après JOSEPH CHINARD (1756-1813)

Buste de Madame Récamier. Marbre blanc de Carrare.
H_36 L_17 l_11 cm

200/300 €

313 TÊTE DE JEUNE GARÇON

en marbre blanc sculpté. XVIII^e/XIX^e s. Usures et manques.

H_22 L_16 l_16 cm

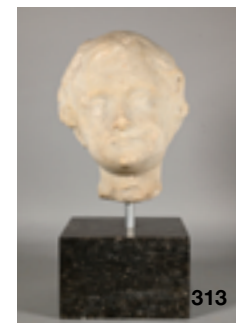
Fixé sur un socle en marbre noir

H_10 L_15,5 l_15,5 cm

400/600 €



312



313

314 PENDULE EMPIRE

en bronze ciselé et doré présentant à gauche une femme à l'antique accoudée, à droite un nez de navire et au centre un scientifique tenant un compas et une tablette. Le tout surmonté d'un globe terrestre. Cadran à chiffres romains entouré d'un ouroboros. Socle à gradins orné de raies de coeur. Suspension à fil. Début du XIX^e s. Une aiguille cassée, balancier manquant, mouvement non garanti.

H_55 L_38 l_12 cm

..... 1000/1500 €

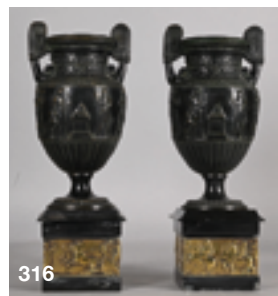


315 BOUGEJOIR

en bronze à patine brune figurant une femme drapée à l'antique portant sur son épaule le binet et tenant une couronne dans la main gauche. Signé «Moreau Ainé». Piédestal en marbre veiné vert et noir. Fin du XIX^e s.

H_45 cm

..... 200/300 €

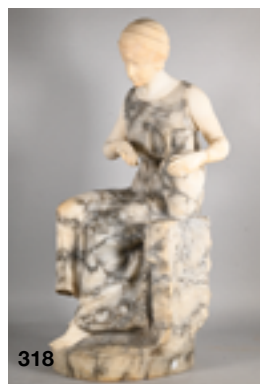


316 PAIRE DE VASES

simulant des kilox grecs

en bronze à patine nuancée brune ornés sur la panse d'une frise animée de personnages antiques en bas-relief. Deux socles en métal doré. XIX^e s. H_27,5 cm

..... 200/300 €



318 GUGLIELMO PUGI (c. 1850-1915)

FEMME ASSISE SUR UN MURET RETENANT UN VASE, circa 1900

Marbre et albâtre sculpté. Signé. Manques trois phalanges à la main droite et restauration au bras gauche.

H_65 cm

..... 300/500 €

320 DELFT

Deux plats en faïence à décor en camaïeu bleu représentant un lion pour le premier (manufacture inconnue) et des fleurs pour le second (manufacture de l'Aiguière de porcelaine). Signés. XVIII^e s. Egrenures en bordure.

Diam_34 cm

..... 150/200 €



323 DELFT

Paire de vases balustre en faïence à décor au chinois en camaïeu bleu. Deux couvercles en forme de dôme coiffés d'un oiseau. Signature bleue de Pieter Adriaensz Kocks, Manufacture de l'A Grec, première moitié du XVIII^e s. Défauts de cuisson.

H_45 diam_22 cm

..... 200/300 €



326 NEVERS

Bouquetière commode à quatre tiroirs simulés en faïence polychrome à décor latéral de maisonnettes. Fin du XVIII^e s. Egrenures et sauts d'émail.

H_12 L_21 l_12 cm

..... 60/80 €



327 DELFT

Paire de vases pansus en faïence et leur couvercle orné d'une chimère, décor aux chinois en camaïeu bleu. Marque «A,G» en bleu sous un couvercle. XVIII^e s. Défauts de cuisson, sauts d'émail et égrenures aux couvercles.

H_55 cm

..... 300/400 €

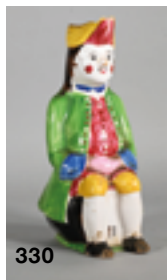
329 CASTELLI

Petite assiette historiée en faïence à décor polychrome de personnages sous un arc de triomphe en bord de mer. XVIII^e s.

Diam_18 cm

..... 300/400 €





330



332



336

330 LES ISLETTES

Pot jacquot d'un homme à la redingote verte assis sur un tonneau, avec les deux jambes sur le devant. XIX^e s. Accidents, manques et restaurations aux pieds, égrenures et sauts d'émail notamment au bec verseur. H_28 L_12 l_17 cm

200/300 €

332 MOUSTIERS

Paire de vases couverts en faïence à décor de joueurs de violon en camaïeu vert. XVIII^e s. Accidents et manques aux couvercles et au col d'un vase. H_23 cm

60/80 €

335 SCEAUX

Petite verseuse et pot à lait en faïence à décor au petit feu d'une scène galante et d'un homme dans un paysage. Fretels simulant des fruits. Prises en étain. Marque «SP» en bleu. XVIII^e s. Un accident au bec verseur du pot à lait et une ébréchure en bordure de col pour la verseuse. H_11 et 17 cm

80/120 €



335



337



340

336 PAIRE DE VASES MÉDICIS

en porcelaine de Paris à décor doré et peint de bâtiments inscrits dans des paysages, les anses simulant des sphinges. Epoque Restauration. Un piédouche accidenté et restauré. H_33 cm

60/80 €

337 LES ISLETTES

Plat rond en faïence à décor de diseuse de bonne aventure se tenant debout prêt d'une table avec un vase et un chat ; à ses côtés un enfant regarde dans un miroir. Aile à guirlande sur fond jaune et filet bleu en bordure. Vers 1820. Intact. Petits défauts d'émail d'origine.

Diam_30 cm

Ref : *Faïences populaires de l'est. G. Archambault et R. d'Abreu. Modèle proche reproduit p. 192 en bas à gauche.*

2000/3000 €

340 SAINT-HILAIRE

Plat de service de forme ovale en métal argenté pourvu de sa cloche à fretel, les anses simulant une tête et une queue de faisan. Plat intérieur en verre translucide.

H_20 L_53 l_24 cm

50/80 €

TABLEAUX ANCIENS

50 lots



354

354 ECOLE FRANÇAISE DU XVII^e s.

Le jugement de Pâris et les Muses à la source
Deux projets d'éventail gouachés sur papier
faisant pendant
19 x 34 cm
Encadrés sous verre.

1000/1500 €

355 ENTOURAGE DE LOUIS TOCQUÉ

(1696-1772)

Portrait de gentilhomme à la chasse tenant son fusil avec son chien
Huile sur toile. Rentoilage et châssis postérieur.
91 x 65 cm
Cadre en bois et stuc doré de style Louis XV
114 x 86 cm

1500/2000 €



355

356 ECOLE FRANÇAISE de la fin du XVIII^e s.

Cavalier dans l'attente d'aborder
Huile sur toile. Accidents et restaurations à la toile.
66 x 60 cm
Cadre en bois et stuc doré.
77 x 70 cm

600/800 €

357 ECOLE FRANÇAISE DU XVIII^e s.

Portrait d'homme à vue ovale
Huile sur toile marouflée sur carton
45 x 38 cm
Baguette en bois peint blanc
51 x 43 cm

300/500 €



357



356



359

359 ECOLE FRANÇAISE DU XVIII^e s.

Les piégeurs d'oiseaux
Huile sur toile. Accidents, restaurations et repeints.
93 x 79 cm
Baguette en bois et stuc doré XVIII^e s. 98 x 83 cm
..... 300/500 €



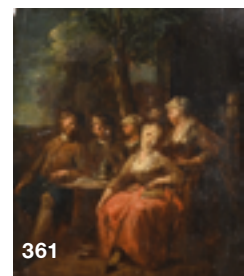
360

360 Entourage de CLAUDE CORNEILLE DE LYON (c. 1510-1574)

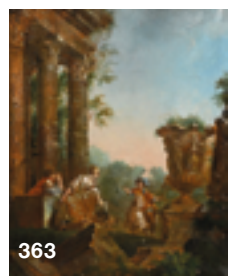
Portrait d'homme au yeux bleus coiffé d'un bérêt brodé à la plume et vêtu d'une pelisse
Huile sur panneau. Fente verticale. Ancien vernis jauni. 13,4 x 11,2 cm
Cadre en bois naturel mouluré. 24 x 21 cm
..... 1500/2000 €

361 Attribué à JEAN-BAPTISTE LAMBRECHT (Anvers 1680 - après 1731)

La collation sous les arbres et le repos du fumeur de pipe près des siens
Deux huiles sur panneau de chêne faisant pendant. Petits manques et petites griffures, petites restaurations. Ancien vernis encrassé.
18,5 x 15 cm
..... 300/400 €



361



363



362

362 FRANS II FRANCKEN DIT LE JEUNE

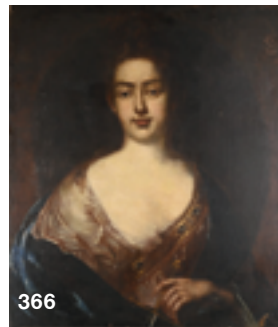
(1581-1642) et atelier
Le Christ au jardin des Oliviers (Mathieu 26.30-56). Au second plan les apôtres endormis, dans le fond l'arrivée de la troupe des grands prêtres.
Huile sur cuivre, signée en bas à droite «D ° F Franck (.) I». Quelques manques, petits soulèvements et repeints. 22 x 16,5 cm
..... 800/1 200 €

363 ECOLE DE CHARLES LOUIS CLÉRISSEAU (1721-1820)

Cavalier rejoignant sa belle dans les ruines antiques, sous les auspices du grand vase Borghèse orné d'une ronde de bacchantes
Huile sur carton marouflé sur toile. Au revers de la toile quatre petites pièces de renfort. Restaurations. Ancien châssis à écharpe.
29 x 24 cm
..... 300/400 €

366 ECOLE FRANÇAISE DU XVIII^e s.

Portrait de femme à l'épée
Huile sur toile rentoilée et marouflée sur panneau. Nombreux repeints. 72 x 60 cm
..... 300/400 €



366



369

369 ECOLE FRANÇAISE DU XVIII^e s.

Piéta
Huile et dorure sur cuivre. Erafures notamment sur le visage de la Vierge. 22 x 17 cm
Baguette en bois sculpté doré. XVIII^e s. 30 x 23 cm
..... 120/150 €

370 ECOLE NAPOLITAINE DU XVII^e s.

Nature morte aux fruits et aux fleurs
Huile sur toile. Restaurations et rentoilage.
73 x 93 cm
Cadre en bois mouluré doré, XX^e s. 96 x 116 cm
..... 1 200/1 500 €

371 ECOLE FRANÇAISE DU XVIII^e s.

La fête du village
Huile sur toile. Verni encrassé. Papier manuscrit évoquant Lancret et Watteau à l'arrière.
41 x 56 cm
Cadre en bois et stuc doré. Accidents et manques.
53 x 68 cm
..... 400/600 €



371



370

372 ECOLE FRANÇAISE DE LA FIN DU XVIII^e s.

d'après Pierre-Paul Rubens (1577-1640)
La descente de croix
Huile sur toile. Verni encrassé et accident à la toile.
56 x 38 cm
Cadre à canaux en bois et stuc doré. Accidents.
65 x 48 cm
..... 300/500 €

373 ECOLE FRANÇAISE DU XVIII^e s.

Le repos des voyageurs
Huile sur panneau. Fente au panneau et vernis jauni. 33 x 46 cm
Cadre XIX^e en bois et stuc doré dans le style du XVIII^e s. Léger accident et manque. 53 x 66 cm
..... 1 000/1 200 €

375 ECOLE FRANÇAISE DU XVIII^e s.

Le convoi royal
Huile sur toile. Traces de cachet de cire au dos.
20 x 30 cm
Cadre en bois doré moderne. 33 x 43 cm
..... 300/500 €



373



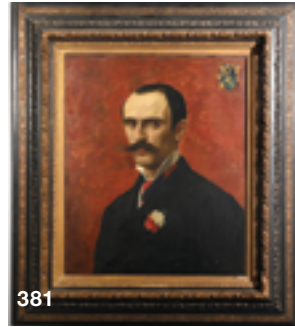
372



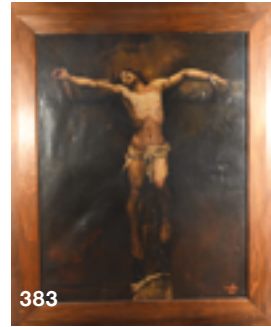
375



380



381



383



387



391



399

380 ECOLE FRANÇAISE DU XIX^e s.

Portrait en buste d'un ecclésiastique, 1861
Huile sur toile signée «Martin» et datée à droite
21,5 x 16 cm
Cadre à vue ovale en bois doré. Accidents et
manques. 34 x 28 cm

300/400 €

**381 SANTIAGO ARCOS Y MEGALDE
(1865-1912)**

Portrait du comte Esterhazy, 1876
Huile sur panneau signée et datée en bas à gauche,
dédicacée «à Monsieur le Comte Esterhazy, sou-
venir de son ami». 64 x 53 cm
Cadre en bois et stuc noirci doré
97 x 86 cm

1500/1800 €

382 FRANCESCO VINEA (1845-1902)

Printemps d'amour (farandole de cupidons entou-
rant un couple enlacé)
Estampe rehaussée de gouache signée dans la
planche en bas à gauche

58 x 92 cm
Cadre en bois crème et doré de style Louis XV.
59 x 92 cm

200/300 €

383 GUÉRIN F. (XX^e s.)

Crucifixion, 1933
Huile sur toile signée et datée en bas à droite
126 x 90 cm
Cadre en bois naturel
143 x 118 cm

400/600 €

386 LÉONTINE LEMÉE (XIX^e s.)

Chien au cul nu sur son coussin, 1887
Huile sur toile signée et datée en haut à gauche
61 x 50 cm
Cadre en bois et stuc doré
83 x 74 cm

800/1200 €

387 LÉON GLAIZE (1842-1932)

Nu féminin
Huile sur toile signée en bas à droite. 46 x 33 cm
Cadre en bois sculpté. 66 x 50 cm

1000/1500 €

391 LÉON BELLEMONT (1866-1961)

Dentellières bretonnes dans un intérieur, 1909
Huile sur toile signée et datée en bas à gauche
183 x 140 cm
Important cadre d'époque en bois et stuc doré,
portant un cartel «H.C.» pour Hors concours
210 x 166 cm

2000/3000 €

394 ECOLE FRANÇAISE DU XIX^e s.

Profil de femme vêtue et la tête recouverte d'un
manteau rouge
Huile sur panneau signée en bas à gauche (illisible)
32,5 x 24 cm
Cadre en stuc doré de style Louis XV. Accidents
et manques. 42 x 33 cm

200/300 €

399 EUGÈNE GRANDIN (1833-1919)

Voiliers à trois mâts battant pavillon français au
large du Havre, 1862 et 1865
Deux aquarelles gouachées sur papier faisant pen-
dant, signées, datées et situées en bas à droite.
15 x 20 cm
Encadrées sous verre. Accidents et manques à
la baguette.
29 x 33 cm

600/800 €

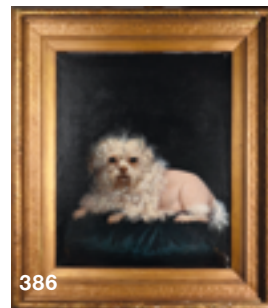
402 ARMAND GUÉRY (1853-1912)

Le moulin aux coquelicots, paysage champenois,
1903
Huile sur toile signée et datée en bas à gauche.
Étiquette au dos portant le N°1586 et le titre
55 x 81 cm
Cadre en bois et stuc doré de style Régence,
début du XX^e s. Usures à la dorure.
82 x 109 cm

800/1200 €



382



386



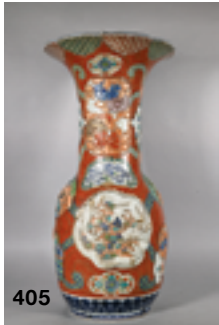
394



399

ARTS D'ASIE

47 lots



405



407

405 JAPON

Grand vase à panse basse en porcelaine à décor polychrome en relief de dragons et de motifs végétaux en réserve sur fond rouge. Epoque Meiji (1868 - 1912).
H_66,5 cm

300/400 €



411

407 CHINE

Vase balustre à col évasé en porcelaine à décor polychrome de paysages en réserve sur fond jaune. Fin du XIX° s.
H_45 cm

300/400 €

411 CHINE

Brûle-parfum «fangding» en bronze patiné, à décor archaïsant et reposant sur quatre pieds. Marque à six caractères.
H_17 l_12 l_10 cm

120/150 €



414

414 CHINE

Plat circulaire en porcelaine à décor d'une potiche ornée de branches et d'oiseaux en camaïeu bleu. Début du XX° s. Egrenure, accident et restauration en bas à gauche.
H_9 diam_62 cm

150/200 €

420 JAPON PAIRE DE VASES

en bronze à patine brune représentant des grues dans un marais, sur base circulaire à décor ajouré. Vers 1900.
H_30 cm

100/150 €



420

421 CHINE

Vase fuselé en porcelaine de Canton à décor polychrome de personnages. Cerclé de laiton. XVIII°/XIX° s.
H_35,5 cm

200/300 €



421



423

423 CHINE

Vase bouteille à corps pansu en porcelaine à couverte brune orangée. XX° s.
H_35 cm

200/300 €

426 CHINE

Paire de pots couverts de forme ovoïde sur piedouche en cuivre à décor cloisonné polychrome représentant des dragons à la perle sacrée sur fond blanc. Epoque Qing, XIX° s.
H_33 cm

400/600 €



426

428 JAPON

Paire de vases de forme balustre à col évasé en bronze à décor cloisonné de fleurs polychromes en semis sur fond blanc. Anses figurant des têtes d'éléphants stylisées. Cachet sous la base. Fin du XIX° s.
H_47 cm

800/1 200 €



428

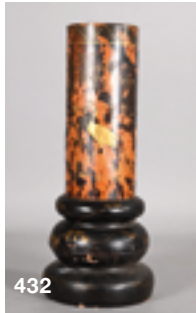
431 CHINE

Meuble d'appoint en bois à décor laqué d'oiseaux et de fleurs polychromes sur fond noir, présentant trois pans en façade dont un vantail central. Fin du XIX° s. Petits accidents et usures. Provenance : Galerie des laques, Paris.
H_29 L_50 l_25 cm

300/400 €



431



432

432 JAPON

Vase cylindrique à fût en écaille de tortue à décor gravé de grues reposant sur une base à triple renflements en bois laqué à décor d'oiseaux et de branchages sur fond noir. Période Meiji, fin du XIX^e s. Accidents et manques à la laque et à l'écaille.
H_38 cm

200/300 €



433

433 CHINE

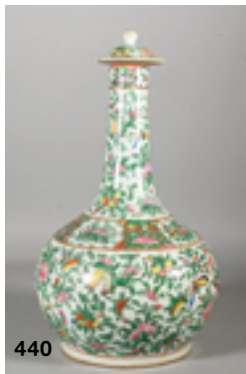
Panneau en bois laqué et doré à décor ajouré et sculpté de cinq personnages. Début du XIX^e s.
48 x 77 cm

150/200 €

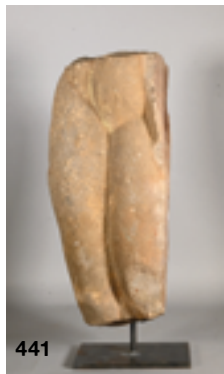
440 CHINE

Vase bouteille et son couvercle en porcelaine de Canton à décor polychrome d'oiseaux branchés. Début du XX^e s. Egrenures au couvercle.
H_36 cm

200/300 €



440



441

441 INDE?

Élément de sculpture fragmentaire en pierre représentant des cuisses de femme. XVII^e s. ou antérieur? Soclé.
H_48 L_19 l_25 cm

300/500 €

443 IRAN

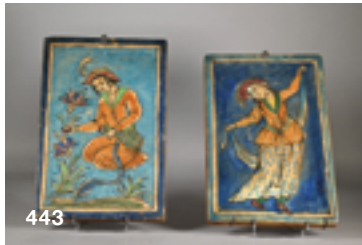
Deux carreaux en faïence émaillée polychrome représentant une femme se servant à boire cueillant et une danseuse. Style Qadjar, XX^e s.
30 x 20 cm

60/80 €

446 INDONÉSIE

Tête de bouddha en pierre sculptée dorée. XX^e s.
H_39 L_23 l_22 cm

120/150 €



443



446

ACCESSOIRES DE MODE

18 lots



453

453 LOUIS VUITTON

Sac à bandoulière en cuir brun et toile monogram. Usures, sangle décousue et sangle manquante sous le sac.
H_23 L_34 l_9 cm

120/150 €

455 LOUIS VUITTON

Pochette en cuir vert épi. Usures. H_17 L_19,5 l_4,9 cm
Boîte d'origine.

50/50 €

457 CÉLINE

Lot de sept paires d'escarpins en cuir. Taille 36 et 36 1/2. Fabrication italienne circa 1970/1980. Etat neuf.

120/150 €

460 HERMÈS

Carré en soie à décor imprimé «L'hiver en poste». Bordure verte. Signé Ledoux. Parfait état. Boîte d'origine.

80/120 €

461 HERMÈS

Carré en soie à décor imprimé «Cliquetis» sur fond bordeaux. Signé J. Abadie. Deux petites tâches d'encre sur la bordure en partie basse. Boîte d'origine.

120/150 €

463 HERMÈS

Carré en soie à décor imprimé d'un cavalier jouant au tambour. Bordure brune. Parfait état. Boîte d'origine.

120/150 €



455



457



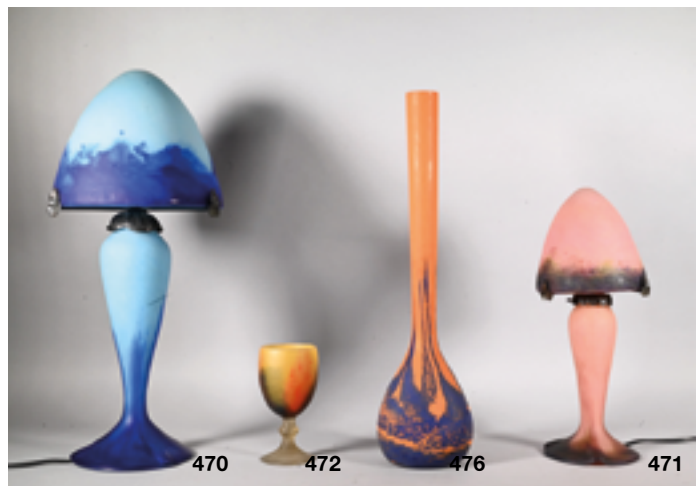
460



461



463



470 LE VERRE FRANÇAIS

Lampe «champignon» et son chapeau de forme obus en verre marbré bleu dégradé. Monture à décor floral. Double signature.
H_55 cm

200/300 €

471 LE VERRE FRANÇAIS

Lampe «champignon» et son chapeau de forme obus en verre marbré orangé nuancé. Monture à décor floral. Double signature.
H_40 cm

120/150 €

472 LE VERRE FRANÇAIS

Verre à pied en verre marmoréen jaune, vert et orange nuancé. Signé.
H_16 cm

50/80 €

476 ANDRÉ DELATTE (1887-1953)

Vase bulbe à long col en verre marmoréen orangé nuancé bleu. Signé André Delatte nancy.
H_52 cm

120/150 €

477 RENÉ LALIQUE (1860-1945)

Seau à glace «Clos Sainte-Odile» en verre moulé pressé satiné. Double signature «R. Lalique» en relief en bas et «R. Lalique France» au sable sous la base. Modèle créé 1922, non commercialisé, réalisé pour Pierre Weissenburger, vigneron à Obernai et propriétaire du Clos Saint-Odile.
H_23,3 cm

600/800 €



478 LALIQUE

Suite de onze flutes à champagne en cristal translucide et dépoli, modèle «Ange au sourire». Signées «Lalique France» à la pointe sous la base. Une légère ébréchure au bord d'une flute.
H_20,5 cm

1200/1500 €

479 ETLING

Vase Art Déco en verre givré à décor moulé pressé d'une femme pourchassant deux antilopes. Signé. Circa 1930.
H_27 Diam_24 cm

120/150 €

481 PIED DE LAMPE

représentant un perroque en porcelaine émaillée blanche. Vers 1960. Abat-jour déchiré et vêtuste.
H_perroquet : 53 cm
H_totale : 104 cm

400/600 €



482 IRÉNÉE ROCHARD (1906-1984)

Eléphante et son éléphanton
Groupe en bronze patiné, signé et portant la mention «bronze». Terrasse en marbre noir.
H_35 L_80 l_23 cm

600/800 €



483 PAUL WAYLAND BARTLETT (1865-1925)

Lion couché, 1890
Bronze à patine verte, signé, daté et situé «Paris» sur la terrasse
H_26 L_52 l_222 cm
Paul Wayland Bartlett arrive à Paris en 1874, après avoir été, très jeune, formé auprès de son père, le sculpteur Truman Bartlett à Boston. Élève du sculpteur Pierre-Jules Cavalier, Bartlett est particulièrement marqué par l'enseignement d'Emmanuel Frémiet qui dispense alors son enseignement au Jardin des Plantes à Paris. Il expose au Salon dès 1880 et devient hors-concours en 1888 puis membre du jury. Dans les années 1890, Bartlett est l'assistant de Rodin et se forme également auprès de Jean Carriès. Il crée sa propre fonderie et se distingue auprès d'un plus large public lorsqu'il expose ses sculptures animalières. Remarqué des deux côtés de l'Atlantique, Bartlett reçoit de nombreuses distinctions. Une exposition rétrospective lui est consacrée en 1929 au musée de l'Orangerie.

2000/3000 €



485 CHAISE LONGUE DE PONT

en bois naturel et cannage au dossier, à l'assise et au repos-pieds. Début du XX^e s. (modèle en usage sur la French Line et sur divers navires transatlantiques).

H_95 L_115 l_59 cm

..... 100/150 €



486 ANONYME (XIX^e-XX^e s.)

Latham aux commandes de son monoplane Antoinette dans son vol du jeudi 26 août 1909 lors du premier meeting aérien international de Reims (ou grande semaine de l'aviation de Champagne) sur le site de Reims-Béthény
Photogravure sur papier. Traces d'humidité.
39 x 57 cm

..... 60/80 €



487 QUIMPER

Vase pansu à large col en faïence à décor émaillé, lustré de motifs géométriques. Signé HB Quimper - Odetta. Circa 1925.

H_26 cm

..... 120/150 €



491 ZAO WOU-KI (1921-2013)

L'orchidée. Assiette en céramique éditée par l'atelier de Segries à l'occasion des vingt ans de la société B.S.N. Signée et datée 1986. Légère égrenure dans le haut à côté du bord.

Diam_25 cm

..... 200/300 €



492 HERMÈS

Deux tasses à déjeuner «Toucans» et leur soucoupe en porcelaine à décor polychrome. Marque sous la base.

..... 120/150 €



493 TABLE GERBE

en acier chromé et patiné à décor de roseaux et de feuilles de roseaux. Plateau en verre de forme carrée. Circa 1970.

H_70 L_60 l_62 cm (piètement)

100 x 100 cm (plateau)

..... 500/700 €

498E. BERTEAUX, ÉDITEUR

Globe terrestre en papier, laiton et bois noirci. Début du XX^e s.

H_48 cm

..... 60/80 €



501 DANS LE STYLE DE TAPIO WIRKKALA (1915-1985)

Deux vases cylindriques à long col évasé en verre bleu pour l'un et rouge et blanc pour l'autre. Non signés.

H_41,5 et 49 cm

..... 80/120 €

504 MAQUETTE MOTORISÉE

du bateau à vapeur le «Marieville»

avec roue arrière à pales qui naviguait sur le Mississippi pour le transport des marchandises (surtout le coton) et des passagers au début du XX^e s. Bois et tôle peint beige, rouge et noir. Circa 1970. Quelques manques et éléments décollés. Sur socle.

H_43 L_124 l_26 cm

..... 300/400 €





505

505 MAQUETTE

du paquebot transatlantique «France»

mis à l'eau en 1960. en bois et métal peint de rouge, noir et blanc. Circa 1970. Parfait état.

H_30 L_115 l_19 cm

Caisse de présentation en plexiglass translucide et structure bois (à revoir).

H_39 L_130 l_25 cm

200/300 €

511 MYGALE DU PÉROU NATURALISÉE (therophosa)

Boite sous verre. 20 x 20 cm

30/50 €

512 ARLEQUIN DE CAYENNE

(acrocinus longimanus) naturalisé

Boite sous verre. 23 x 23 cm

40/60 €



511



513

513 SAUTERELLE DE MADAGASCAR (phymateus saxosus) naturalisée

Boite sous verre.

16 x 16 cm

20/30 €

514 SCARABÉE RHINOCÉROS de Centre Afrique (augosoma centaurus) naturalisé

Boite sous verre. Élément de pince droite cassé.

20 x 20 cm

20/30 €



512



514



520

520 CINQ PAPILLONS AMATHONTE

et anaxibia d'Amérique du sud, naturalisés

Boite sous verre.

26 x 39 cm

30/50 €

534 JABER (né en 1938)

Ane

Sculpture en plâtre peint, signée

H_15 L_20 l_8 cm

50/80 €

535 ARMELLE BLARY (XX°-XXI° s.)

Chaise, 2005

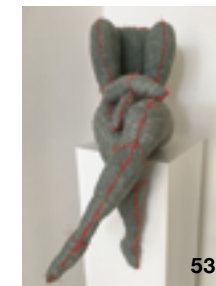
Sculpture souple à suspendre (fil nylon). Fil métal, toile coton, ouate et fil nylon. Signature brodée sur le dessous de l'assise.

H_15 L_7 l_5,5 cm

60/80 €



534



537

537 ARMELLE BLARY (XX°-XXI° s.)

Lucienne, 2005

Sculpture souple à poser issue de la série des «Femmes-Chaises». Fil métal, laine, ouate et fil. Signature au fil rouge sur pièce de lin rapportée au dos de l'œuvre.

H_66 L_23 l_44 cm

300/500 €

548 EZIO DIDONE (né en 1939)

pour Arteluca

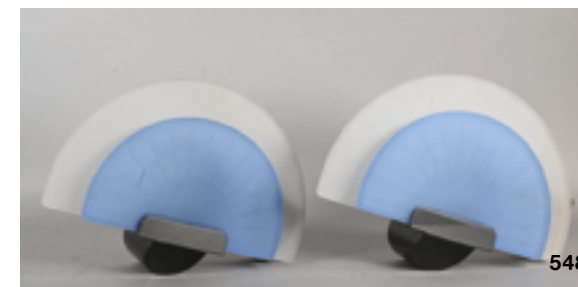
Paire d'appliques en verre givré et bleu, platine et support en acier laqué noir. Circa 1980. Petit éclat de verre recollé (non visible frontalement).

H_23 L_32 l_11 cm

120/150 €



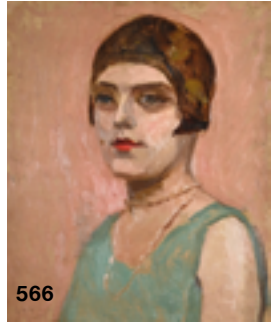
535



548

TABLEAUX MODERNES

70 lots

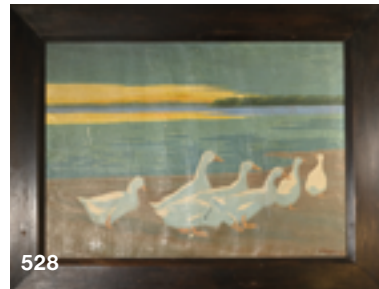


566

566 ECOLE FRANÇAISE vers 1930

Portrait de femme coiffée à la garçonne
Huile sur carton signée «S.O de Sarvay» en bas
à gauche
46 x 37,5 cm

200/300 €

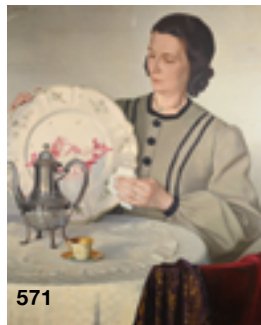


528

568 FÉLIX CARPENTIER (XIX^e-XX^e s.)

Les oies, 1911
Huile sur toile signée et datée en bas à droite.
Fissure à la toile et sauts de peinture.
69 x 95 cm
Cadre en bois naturel
91 x 117 cm

400/600 €

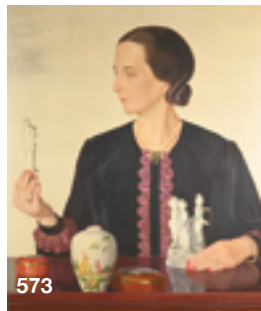


571

571 LOUIS STRITT (1890 - 1963)

Femme au plat en faïence et à la cafetière (Mme
Stritt), circa 1950
Huile sur toile signée en haut à gauche
92 x 73 cm
Provenance familiale

400/600 €



573

573 LOUIS STRITT (1890 - 1963)

Femme les mains jointes tenant un hermès dans
sa main droite (Mme Stritt), circa 1950
Huile sur toile signée en haut à gauche
79 x 64 cm
Provenance familiale

300/500 €



579

579 PAUL DELVAUX (1897-1994)

La fenêtre, 1971
Lithographie originale signée en bas à droite,
justifiée 3/75
66 x 91 cm
Encadrée sous verre.
Provenance : galerie du Bateau Lavoir, le 12
Juillet 1979

3000/5000 €



581

581 SALVADOR DALI (1904-1989)

Hawai California
Lithographie originale, signée en bas à droite,
épreuve d'artiste
72 x 35,5 cm

200/300 €



592

592 GEN PAUL (1895-1975)

La course de vélo, place du Tertre
Encre de Chine sur papier, signée en bas à gauche
48 x 63,5 cm

600/800 €



594

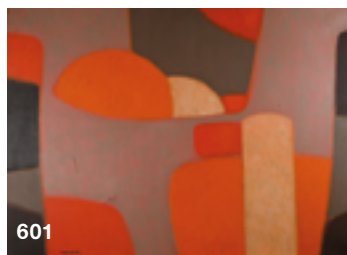
594 GEN PAUL (1895-1975)

Le violoncelliste, 1927
Crayon sur papier, signé et daté en bas à droite.
Déchirures en marges.
48 x 63,5 cm
Encadré sous verre
54 x 44 cm

300/500 €



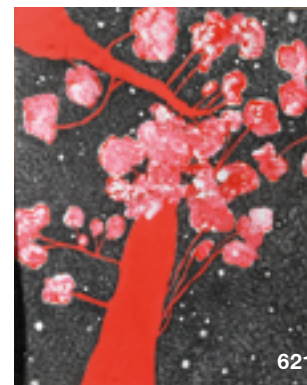
599



601



607



621



627

599 JACQUES MATHEY (1883–1976)

Paysage au moulin en Bretagne
Huile sur papier contrecollé sur carton, signée
en bas à gauche 48 x 63 cm

120/150 €

601 VERGNE (XX^e s.)

Abstraction
Huile sur toile signée en bas à gauche. 73 x 100 cm

120/150 €

606 GASTON CHAISSAC (1910–1964)

Composition expérimentale, circa 1960/61
Aquarelle sur papier signée en bas au centre
26 x 20 cm

1000/1500 €

607 PAUL HÉMERY (1921–2006)

Portrait d'André Droulez fumant et lisant le journal
Huile sur toile, non signée
92 x 71 cm

Baguette en bois doré
105 x 85 cm
Provenance : Collection Simone et André Droulez

200/300 €

615 ALBERT UDERZO (1927–2020)

Portrait d'Astérix
Crayon bille sur papier, dédié «à Marie-Christine, une grosse bise d'Astérix et l'amitié de Uderzo». Petites piqures.

21,2 x 15,4 cm
Encadré
40,5 x 30,5 cm

2000/3000 €

621 MYRIAM BA (XX^e–XXI^e s.)

Arbres rouges #3, 2011
Acrylique et encre de Chine au rottring sur papier,
signé, situé «Reims» et et daté en bas à droite
49 x 39 cm

80/120 €

623 MYRIAM BA (XX^e–XXI^e s.)

Télévision, 2001
Acrylique et pastel sec sur toile de matelas, non
signée
176 x 95 cm

300/400 €

627 ARMELLE BLARY (XX^e–XXI^e s.)

Les langues, 2007
Gravure sur papier chiffon, justifiée 1/8
Signée en bas à droite
13 x 9 cm
Encadrée 19,5 x 16 cm

40/60 €

629 CHRISTIAN LAPIE (né en 1955)

Le baigneur, circa 1985
Acrylique sur toile signée en bas
116 x 150 cm

400/600 €



606



615



623



629



interencheres

ENCHERISSEZ SUR INTERNET DURANT LA VENTE

Catalogue non exhaustif. Disponible en version digitale sur chativesle.fr
Toutes les photos sont visibles sur interencheres.com/51003



PROCHAINES VENTES

Les ventes à la découverte du mardi
à 14h : 23/03/2021 • 13+27/04/2021 • 11+01/06/2021

Monnaies & Médailles de table #4
à 14h, mardi 25/03/2021

Vins & champagnes #16
à 14h, jeudi 22/04/2021

Vente cataloguée #04
à 14h, samedi 19/06/2021



MAISON
DE VENTE AUX ENCHERES
CHATIVESLE
Alban Gillet Commissaire-Preneur

49 rue Gosset 51100 REIMS

tél. 03 26 47 26 37
contact@chativesle.fr
www.chativesle.fr

Ordre d'achat

Enchères téléphoniques

Nom.....

Adresse

.....

Tél. - Mail.....

J'accepte les conditions de vente et vous prie d'acquiescer pour mon compte,
à la vente du / / 2021, les lots désignés ci-dessous aux limites
indiquées en euros plus frais.

.....

.....

.....

.....

.....

.....

.....

.....

.....

.....

Date Signature



CONDITIONS GENERALES DE VENTE

CHATIVESLE MAISON DE VENTES est un opérateur de ventes volontaires régi par la loi du 20 Juillet 2011.

En cette qualité il agit comme mandataire du vendeur qui contracte avec l'acquéreur. La vente est faite au comptant et conduite en euros. Le plus offrant et dernier enchérisseur sera l'adjudicataire. Il devra acquitter en sus des enchères les frais et taxes suivants 20,40% TTC.

Les lots sont vendus en l'état où ils se trouvent au moment de l'adjudication avec leurs imperfections ou défauts.

Aucune réclamation concernant les restaurations d'usage et les petits accidents ne sera possible. Les dimensions sont données à seul titre indicatif et les photos ne sont pas contractuelles. Les acheteurs ont la possibilité au moment de l'exposition précédant la vente de se renseigner sur l'état et la valeur des lots.

paiement

Par carte de crédit ou virement bancaire.

En espèces dans la limite de 1000€ lorsque l'acheteur a son domicile fiscal en France et jusqu'à 15.000€ lorsqu'il justifie qu'il a son domicile fiscal à l'étranger (ces valeurs étant définies charges et taxes comprises).

Par chèque, avec présentation obligatoire de deux pièces d'identité. Il peut être demandé aux acheteurs de fournir une lettre accreditive de banque pour une valeur avoisinant le montant de leurs achats. Les chèques tirés sur une banque étrangère ne seront autorisés qu'après l'accord préalable de CHATIVESLE MAISON DE VENTES. Tous frais et taxes bancaires (transferts, virements, ...) seront à la charge de l'acquéreur. Le paiement au moyen d'un chèque sans provision n'entraîne pas la responsabilité de l'OVV et le délivre donc de l'obligation de paiement au vendeur.

enchères

Le mode usuel pour enchérir consiste à être présent dans la salle au moment de la vente. Toutefois tout enchérisseur qui souhaite passer un ordre d'achat par écrit ou enchérir par

téléphone peut utiliser le formulaire prévu à cet effet en fin de catalogue. Ce document doit nous parvenir accompagné d'un RIB au moins 12 heures avant la vente. Les ordres d'achat et les enchères par téléphone sont des services accordés aux enchérisseurs, CHATIVESLE MAISON DE VENTES n'est pas responsable d'avoir manqué d'exécuter un ordre ou manqué un appel par erreur ou toute autre cause.

Les acheteurs potentiels doivent manifester rapidement et par tout moyen leur volonté d'enchérir au commissaire-priseur. Les enchères émises postérieurement au coup de marteau ne seront pas retenues et aucune contestation au moment de l'adjudication ne pourra être reçue.

CHATIVESLE MAISON DE VENTES offre la possibilité aux acheteurs de participer à la vente aux enchères sur internet. Ils paieront en sus du prix adjugé 24% TTC de frais. La démarche est simple, ils devront s'enregistrer sur www.interenchères-live.com et choisir le mode d'enchères le plus adapté pour eux la participation en direct à la vente d'un lot en cliquant sur le bouton « enchérir » ou le dépôt d'un ordre d'achat secret préalablement à son passage en vente.

risques, propriété et retraits des achats

Les risques sont transférés vers l'acquéreur dès l'adjudication. CHATIVESLE MAISON DE VENTES prie les acheteurs de retirer leurs lots dans les meilleurs délais. Nous pouvons néanmoins conserver les lots achetés pendant 1 mois après la vente. Mais, dans la mesure où ce stockage est réalisé à titre gracieux, CHATIVESLE MAISON DE VENTES ne pourra être tenue responsable des éventuels accidents, pertes et autres incidents relatifs au lot acheté. Enfin, les achats qui n'auront pas été retirés dans ce délai de 1 mois donneront lieu à des frais de magasinage de 10€/jour.

expédition des lots achetés

Toutes les expéditions et tous les emballages sont réalisés par la société spécialisée MBE mbe2697adm@mbeFrance.fr Nous vous recommandons de leur faire établir un devis préalablement à toute participation aux enchères.



vente #3
samedi 13/03/2021 • 10h30 & 13h30

49 rue Gosset 51100 REIMS

tél. 03 26 47 26 37
contact@chativesle.fr
www.chativesle.fr

expositions publiques

jeudi 11/03 de 18h à 20h, *vernissage*
vendredi 12/03 de 10h à 12h et de 14h à 19h
samedi 13/03 de 09h30 à 10h30